

INFORME

DEL REPRESENTANTE EJECUTIVO
DE LA TROPICAL OIL COMPANY
AL SEÑOR MINISTRO DE INDUS-
TRIAS SOBRE LAS ACTIVIDADES
DE LA COMPAÑIA DURANTE EL
AÑO QUE TERMINO EL 30 DE
ABRIL ULTIMO.

1929

EDITORIAL DE CROMOS

INFORME

DEL REPRESENTANTE EJECUTIVO
DE LA TROPICAL OIL COMPANY
AL SEÑOR MINISTRO DE INDUS-
TRIAS SOBRE LAS ACTIVIDADES
DE LA COMPAÑIA DURANTE EL
AÑO QUE TERMINO EL 30 DE
ABRIL ULTIMO.

1929

EDITORIAL DE CROMOS

julio 16 de 1929.

Señor Ministro de Industrias—E. S. D.

Tenemos el honor de enviar a Su Señoría una relación sucinta de las actividades de la Tropical Oil Company durante el año que terminó el 30 de abril último:

1—PERFORACIONES

a) La Compañía continuó taladrando con la actividad de costumbre, y en esta última fecha estaban en perforación los siguientes pozos:

Pozo número	Profundidad
248	2500 pies
270	2809 "
342	2480 "
349	2958 "
355	1619 "
358	695 "
363	1900 "
369	2200 "
395	3356 "
396	1670 "
407	2331 "
413	1154 "
415	1598 "
420	1517 "
421	1549 "
425	77 "

Pozo número	Profundidad
C-6	4685 "
C-7	5214 "
C-8	5076 "
M-1	2898 "
SL-3	1324 "

b) Hasta el 30 de abril de 1929 se había abandonado un total de diez y ocho pozos, por no resultar productivos. En adición a los diez y seis pozos enumerados en los informes anuales anteriores, los pozos números 389 y SL-6 fueron abandonados durante el año de que trata este informe. El número SL-6, un pozo de exploración, se abandonó después de alcanzar una profundidad de 4,688 pies, por no haber encontrado petróleo.

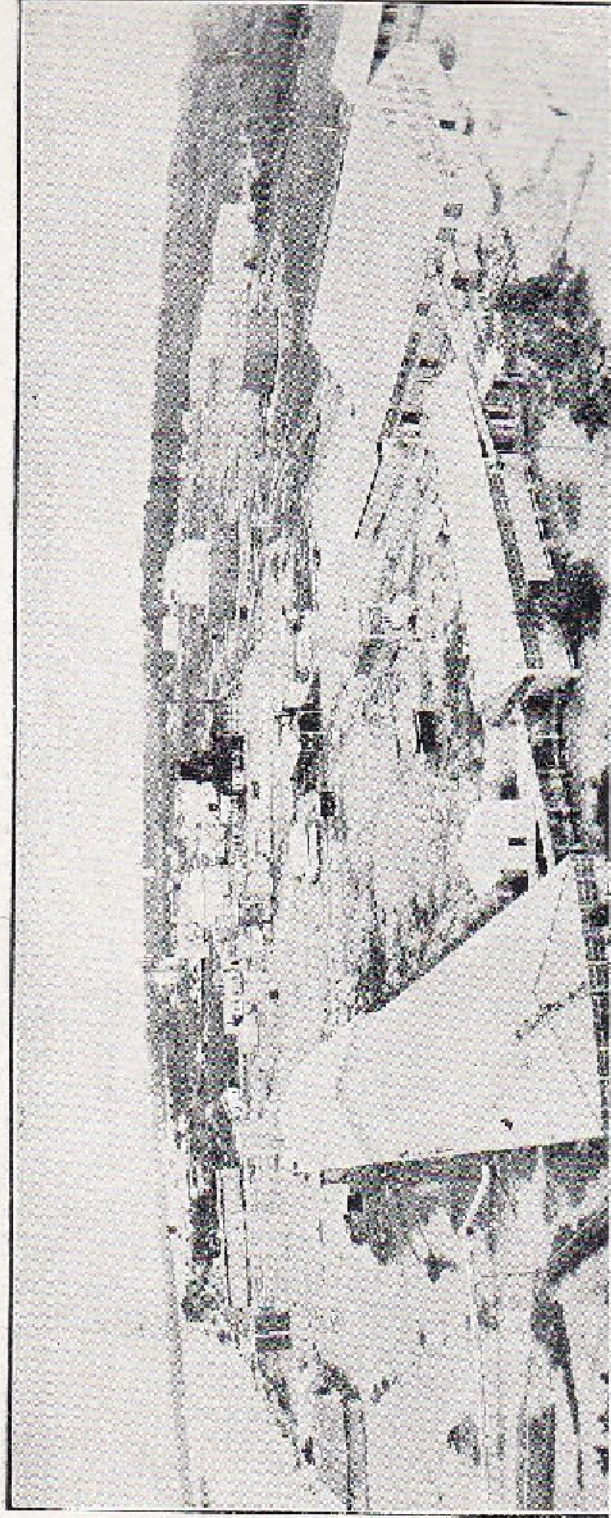
c) Hasta el 30 de abril de 1929 la Compañía había perforado 377 pozos de petróleo, disponibles para producción. Esta cifra puede compararse con el total de 268 pozos que quedaron concluidos en 30 de abril de 1928. Se perforaron, pues, en el año a que el presente informe se refiere, 109 pozos.

d) Acompañamos como anexo de este informe una relación detallada de la producción mensual de cada pozo, durante el período del 1.º de mayo de 1928 al 30 de abril de 1929.

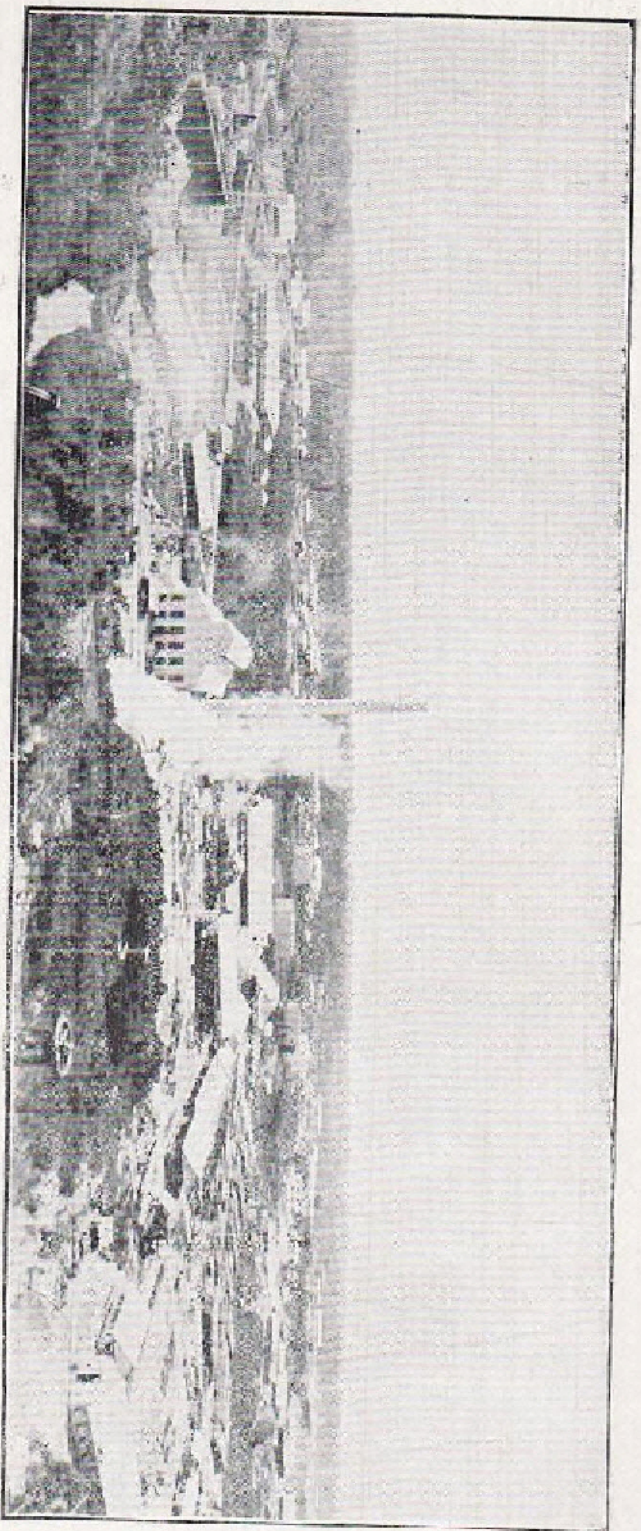
Además de las anticlinales de Infantas y La Cira, de donde se ha venido sacando el petróleo, la Compañía ha continuado sus trabajos de exploración en otros puntos, en los cuales lleva hechos fuertes gastos por conceptos de carreteras, puentes de hierro, perforaciones, etc., sin ningún resultado satisfactorio hasta ahora, no obstante los varios años transcurridos en aquella labor y la magnitud de los fondos invertidos en ella.

2—PRODUCCIÓN

La cantidad total de petróleo crudo extraído desde el 1.º de mayo de 1928, hasta el 30 de abril de 1929, fue de 19,785,211



Algunas Instalaciones de Barrancabermeja



Algunas Instalaciones de El Centro

barriles. De esta producción se entregó a la Andian National Corporation, Ltd., la cantidad de 18,403,264 barriles para transportarlos por su oleoducto hasta el puerto de Mamonal.

3—REFINERÍA

Esta instalación ha seguido trabajando sin interrupción, y se refinaron 1,463,256 barriles de petróleo crudo en los doce meses a que se refiere el presente informe.

4—FABRICA DE LUBRICANTES

En el último informe se anunció que la Compañía, después de completados los estudios preliminares necesarios, había resuelto instalar en Barrancabermeja una importante fábrica de lubricantes. Hoy tenemos la satisfacción de avisar que parte de la maquinaria, construida de acuerdo con planos especiales, llegó ya a Barrancabermeja y que es de esperarse que para el fin de este año la fábrica estará en operación. Todo lo relativo a esta instalación está conforme con los últimos progresos de la ingeniería moderna.

5—TUBERIA

Las tuberías para conducir y recolectar el petróleo, para llevar y distribuir el agua y para transportar gas a los centros de consumo, han ido ensanchándose considerablemente y constituyen hoy una extensa y complicada red.

6—TANQUES

Para recibir el petróleo de los pozos se han ido aumentando los tanques de capacidad de 500 y de 1,000 barriles, a medida que las necesidades lo exigen. Además se construyeron en este año dos grandes tanques para agua potable, de capacidad de 1,800,000 litros cada uno, como parte de la nueva planta de purificación.

7—PLANTA DE GAS

Por el líquido recogido en esta planta durante el año de que trata este informe, se pudo aumentar en 271,672 barriles la producción de petróleo obtenida de los pozos. En el informe anterior dijimos que acabábamos de iniciar el ensayo de devolver una parte del gas residual de esta planta a las arenas productoras, y efectivamente se han devuelto alrededor de 350.000,000 de pies cúbicos en este ensayo; pero aunque se viene estudiando cuidadosamente la nueva operación, se ignora todavía si los resultados podrán corresponder satisfactoriamente a los gastos requeridos para ello. En el mismo informe dimos a Su Señoría todos los detalles relativos a esta importante planta, y hoy sólo nos resta agregar, como correspondiente a ese período, que en la estación de la Cira se terminó la planta, la cual tiene diez compresores, de ciento sesenta y cinco caballos de fuerza cada uno.

El empleo del gas seco como combustible ha continuado siendo muy benéfico para el Gobierno y para la Compañía, puesto que evita el consumo de la mayor parte del petróleo crudo que al principio de los trabajos se necesitaba para las operaciones de la Compañía en la concesión.

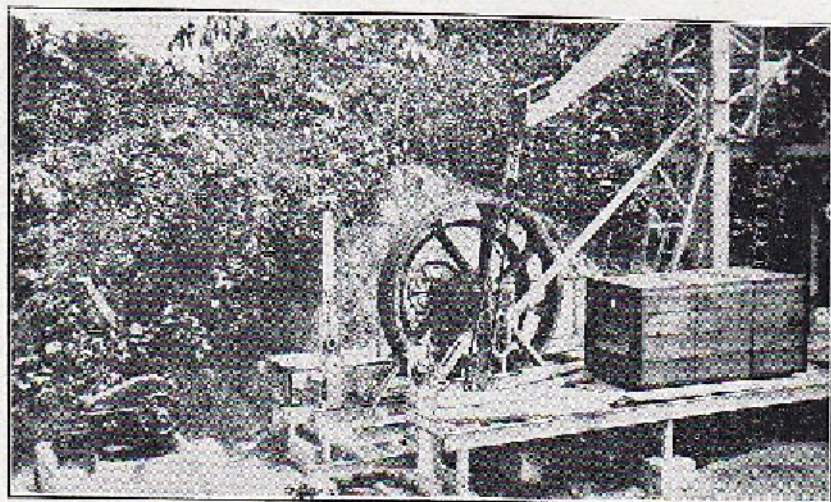
8—PLANTA ELÉCTRICA

La planta de 4,000 kilovatios en El Centro, trabajó continuamente, distribuyendo su fuerza con un voltaje de 13,800 a los diversos sectores del trabajo. Las líneas de alta tensión, construidas sobre soportes permanentes de acero, se han extendido grandemente. Por razones de agotamiento en muchos pozos se han hecho precisas nuevas instalaciones de bombas eléctricas para extraer el petróleo.

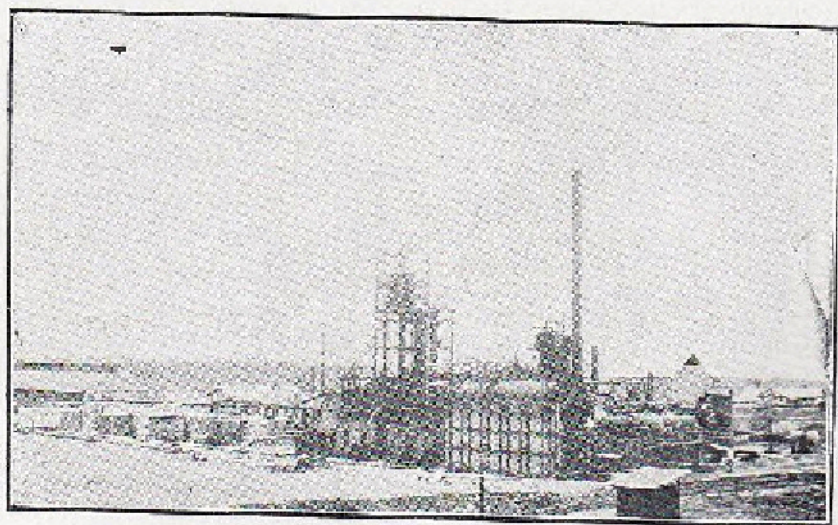
9—TALLERES

Los siguientes talleres funcionan en El Centro:

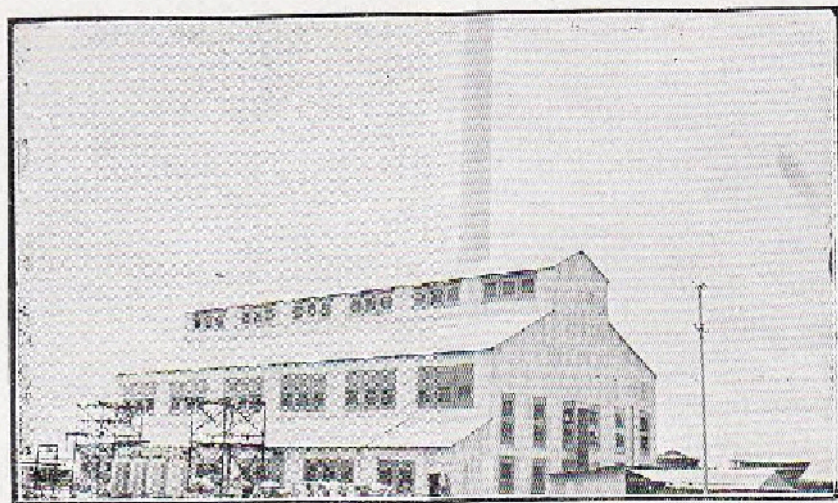
- a) Un taller mecánico completo para obras pesadas;



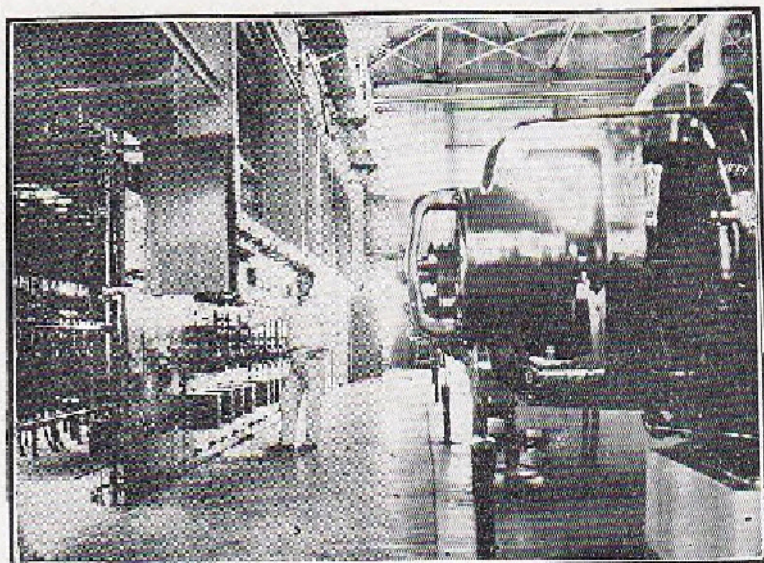
Aparato de bombeo eléctrico parcialmente armado
en un pozo de petróleo en El Centro



Vista parcial de la refinería de Barrancabermeja



Planta eléctrica en
El Centro.



Tableros de Distribución en la Planta eléctrica de
El Centro.

b) Una herrería, con grandes martillos a vapor y una máquina para la fabricación automática de remaches y pernos;

c) Un taller con equipo de soldadura eléctrica y un generador acetileno para soldadura oxi-acetileno;

d) Un taller para reparaciones automotrices;

e) Un taller para la reparación de calderas y la fabricación de acero de construcción;

f) Un taller de reparaciones para equipo eléctrico;

g) Una fábrica de ladrillo;

h) Varios otros talleres para departamentos especiales, tales como la construcción de torres, tuberías, cemento de pozos, recuperación de materiales ya inservibles.

Durante este año se trasladó el importante taller de carpintería desde Barranca a El Centro. Su completa y variada maquinaria ha permitido y permite la preparación de maderas, fabricación de muebles para usos domésticos, materiales para ventanas, puertas, etc., etc.

10—FERROCARRIL

El ferrocarril entre Barrancabermeja y El Centro aumentó su material en el presente año. Su material rodante el 30 de abril último era el siguiente:

Seis locomotoras.
Ciento veintidós vagones,
Nueve autoferros,
Una ambulancia de gasolina.

Durante el año se inauguraron varios carros de pasajeros para facilitar el transporte gratuito de los obreros y sus familias des-

de El Centro hasta Barrancabermeja en los domingos y días feriados. Tales carros están bien acondicionados con luz eléctrica y frenos de aire.

Actualmente se está prolongando la línea del ferrocarril para llevarlo a las nuevas estaciones del matadero y del aserrío de maderas, situadas en las márgenes del Río Magdalena.

11—DEPARTAMENTO DE NAVEGACIÓN

En el año pasado la Compañía tuvo en actividad los nueve siguientes vapores, hecho éste que acredita el interés de llevar sus productos a todas partes y de subvenir oportuna y rápidamente a las necesidades del país:

Nombre del vapor	Eslora		Manga		Fuerza de las máquinas en caballos
	Pies	Pulgadas	Pies	Pulgadas	
<i>Barrancabermeja</i>	200	4	44	0	750
<i>Infantas</i>	200	4	44	0	750
<i>Zapatoca</i>	200	4	44	0	750
<i>Cascajales</i>	194	10 3/4	44	1 1/2	800
<i>Colorado</i>	189	6	44	0	650
<i>Carare</i>	189	6	40	0	450
<i>Guayabito</i>	189	6	40	0	450
<i>El Tigre</i>	130	3	26	0	180
<i>Opón</i>	92	6	26	0	200

12 CAMINOS Y PUENTES

a) El 30 de abril último la extensión total de caminos era de 246 kilómetros, lo que representa un aumento de 37 kilómetros en el año. Tal vez sea interesante notar que en adición a las raspadoras, niveladoras, rastrillos, rodillos, compresores de aire y otros equipos necesarios al mantenimiento sin interrupción del tráfico en estos caminos, la Compañía tiene cinco pa-